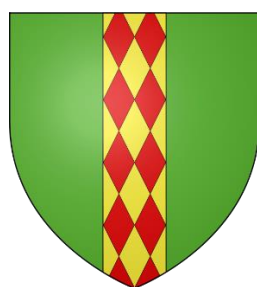


COMPTE-RENDU D'ACTION

COMMUNE DE SAINT-MARCEL-SUR-AUDE



MISE EN PEINTURE D'UN TRANSFORMATEUR

enedis
L'ELECTRICITE EN RESEAU

Initiatives pour le Développement de l'Emploi dans l'Aude Littoral

9 rue Nicolas Leblanc - 11100 Narbonne – Tél : 04 68 42 45 27 - Email : contact@ideal-asso.eu – Site : www.ideal-asso.eu



SOMMAIRE

| | |
|------------------------------------|-----------|
| DOSSIER ADMINISTRATIF | 2 |
| Contexte du projet | 2 |
| Situation géographique | 3 |
| Historique | 4 |
| Contenu du projet | 5 |
| TRAVAUX RÉALISÉS | 6 |
| CHANTIER TERMINÉ | 10 |
| LEXIQUE..... | 11 |

DOSSIER ADMINISTRATIF

Contexte du projet

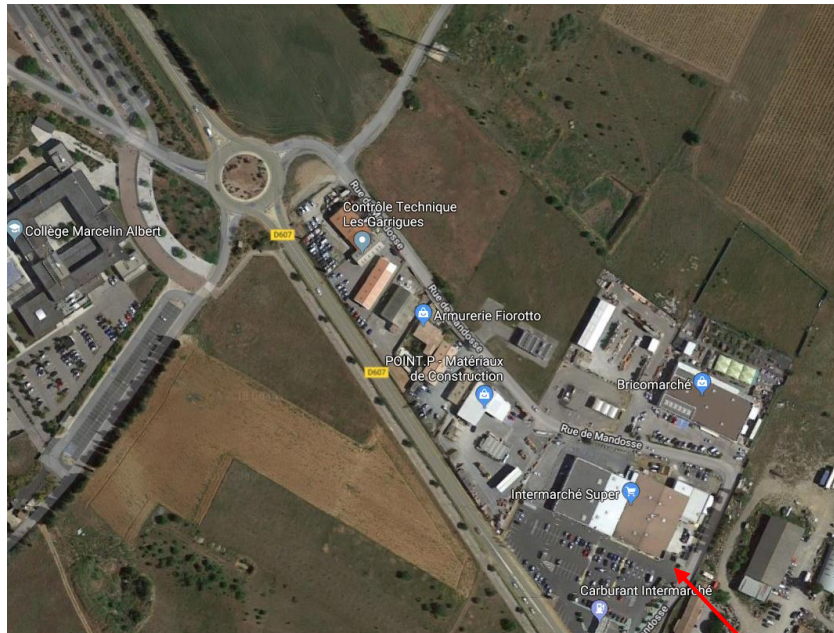


Afin d'améliorer l'environnement, mais aussi le cadre de vie de ses administrés, certaines communes du Grand Narbonne ont décidé d'entreprendre la mise en peinture de transformateurs ENEDIS.

Aujourd'hui, c'est un transformateur électrique sur la commune de Saint-Marcel-sur-Aude qui va bénéficier d'une fresque en trompe l'œil.

IDEAL a signé une convention avec ENEDIS. Avec l'accord de la commune, une équipe de l'association, encadrée par Catherine JAMAIS, a entrepris le chantier.

Situation géographique



Vue Satellite (googlemaps)



**Transformateur
ENEDIS**

Plan cadastrale (cadaste.gouv.fr)

Coordonnées GPS :

Latitude : 43.254016 - Longitude : 2,913672

Initiatives pour le Développement de l'Emploi dans l'Aude Littoral

9 rue Nicolas Leblanc - 11100 Narbonne – Tél : 04 68 42 45 27 - Email : contact@ideal-asso.eu – Site : www.ideal-asso.eu

Historique

La ville de Saint-Marcel sur Aude se trouve en Occitanie département de l'Aude. Les habitants s'appellent les Saint Marcellois ou Saint Marcelloise. La commune compte 1893 habitants, sur une superficie de 8,37 km² et est située dans le Narbonnais, à l'endroit où la route de Narbonne vers le Minervois et l'arrière-pays enjambe l'Aude, entre les confluent avec l'ORBIEU et la Cesse.



Contenu du projet



Dans un premier temps, le support, qui était très sale à cause du temps et de la pollution, est préparé.

Dans un second temps, le trompe l'œil est réalisé.



TRAVAUX RÉALISÉS

Les travaux ont démarré le 22 mai 2018.

Nettoyage du transformateur ainsi que décollage des affiches.



Préparation du support avec l'application d'une sous-couche* de peinture blanche.

La maquette de l'esquisse* a dû être adaptée au support.



Après avoir réalisé le traçage à main levée du support, le remplissage* des couleurs de fond du support est effectué.

Le fond et les nuances* du mur en pierre ont été faits en mélangeant 3 couleurs sur le rouleau.

Réalisation des pierres du muret en traçant leur contour sur le fond réalisé au préalable.



* : Confère lexique en fin de document.



Réalisation de la porte d'entrée...

...et d'une fenêtre et ses contours.



La maison traditionnelle occitane ainsi que le pin prennent forme.

Réalisation des ombrages

Retouches



Travail sur l'ouverture de la porte...

... ainsi que sur les fissures du mur
et les ombrages sur les briques.



Rajout de fleurs non
présentes sur la maquette.

Retouches en cours.



Finitions



La réalisation du trompe l'œil est signée.

Réalisation du mélange verni anti-graffiti et durcisseur.



Le mélange doit être homogène.

Vernissage à l'aide d'un rouleau et d'un pinceau



CHANTIER TERMINÉ



Initiatives pour le **D**éveloppement de l'**E**mploi dans l'**A**ude Littoral

9 rue Nicolas Leblanc - 11100 Narbonne – Tél : 04 68 42 45 27 - Email : contact@ideal-asso.eu – Site : www.ideal-asso.eu

LEXIQUE

| Terme | Définition |
|-------------|---|
| Esquisse | Partie de la phase préparatoire de recherche pour une œuvre à peindre. Elle se situe souvent après le croquis pris sur le vif et peut précéder un dessin de type plus achevé ou définitif qui servira de base de travail pour le peintre. Elle se différencie du croquis qui est un dessin en lui-même, réalisé rapidement à titre de "prise de note" ou d'exercice, alors que l'esquisse appelle une continuation. Elle est souvent exécutée au crayon car elle est susceptible de corrections. Contrairement aux croquis qui peuvent être des œuvres en elles-mêmes, les esquisses ont peu de valeur. |
| Nuances | Chacun des degrés par lesquels peut passer une couleur. |
| Remplissage | Action de remplir le dessin avec une couleur afin d'obtenir les diverses nuances, les divers effets. |
| Sous-couche | Première couche d'un produit ou d'une préparation qui sert de support ou prépare le support à la pose des autres couches. |